

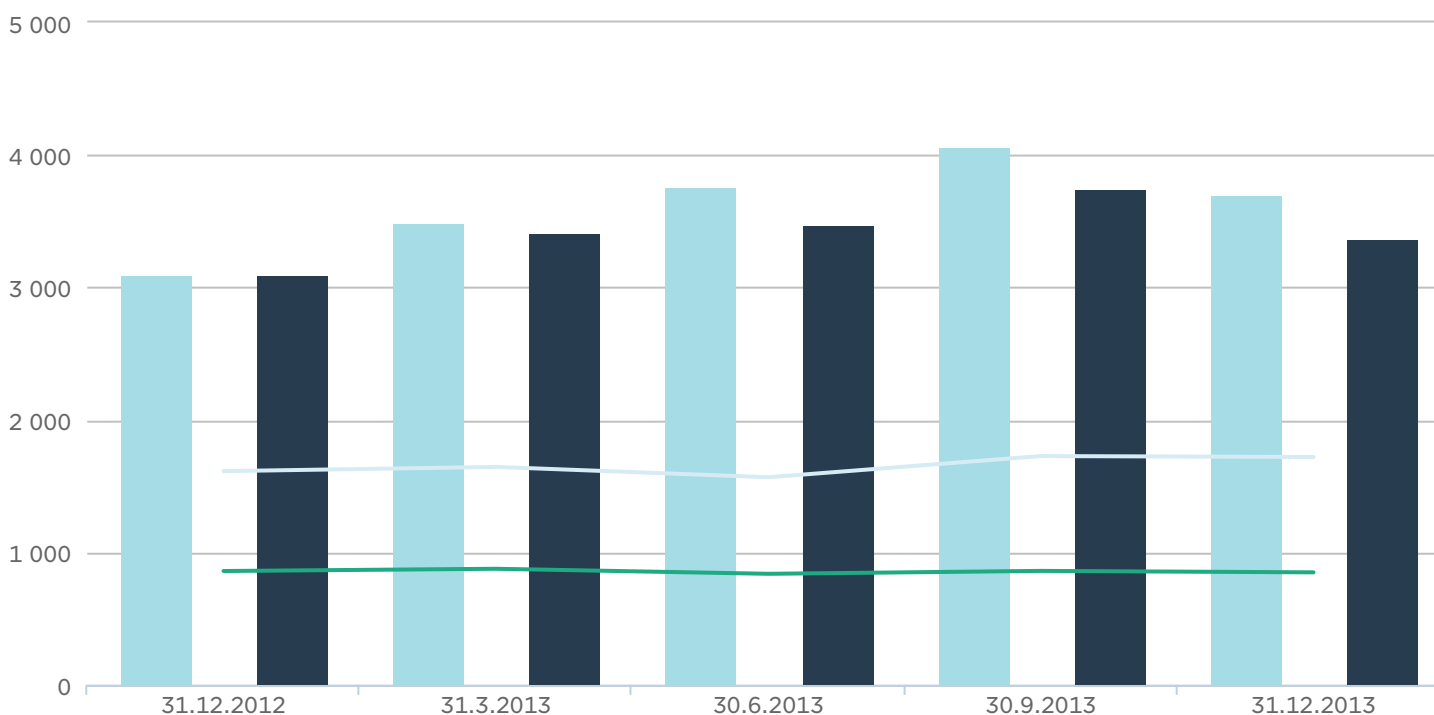
Pääomitus konsernitasolla

Sampo-konsernin tytäryhtiöiden muokattu vakavaraisuuspääoma kasvoi vuoden aikana johtuen positiivisesta käyvän arvon tuloksesta ja korkotason noususta. Kasvua pienensivät maksetut osingot. Tytäryhtiöiden riskipositioiden muutokset ja täten taloudellisten pääomien muutokset olivat maltillisia. Konsernitasolla Nordean ja Sampo Oyj:n luvut otetaan myös huomioon muokattua vakavaraisuuspääomaa ja taloudellista pääomaa laskettaessa. Konsernitasolla

muokatun vakavaraisuuspääoman määrä kasvoi enemmän kuin taloudellisen pääoman määrä, joten pääomituksen katsotaan olevan vahvempi kuin vuosi sitten. Sampo-konsernin pääomituksen kehitys sisäisestä ja viranomaisnäkökulmasta vuoden 2013 aikana on esitetty kuvassa Pääomituksen kehitys, If Vahinkovakuutus, Mandatum Life ja Sampo-konserni, 31.12.2012–31.12.2013.

Pääomituksen kehitys If Vahinkovakuutus, 31.12.2012–31.12.2013

Milj. €



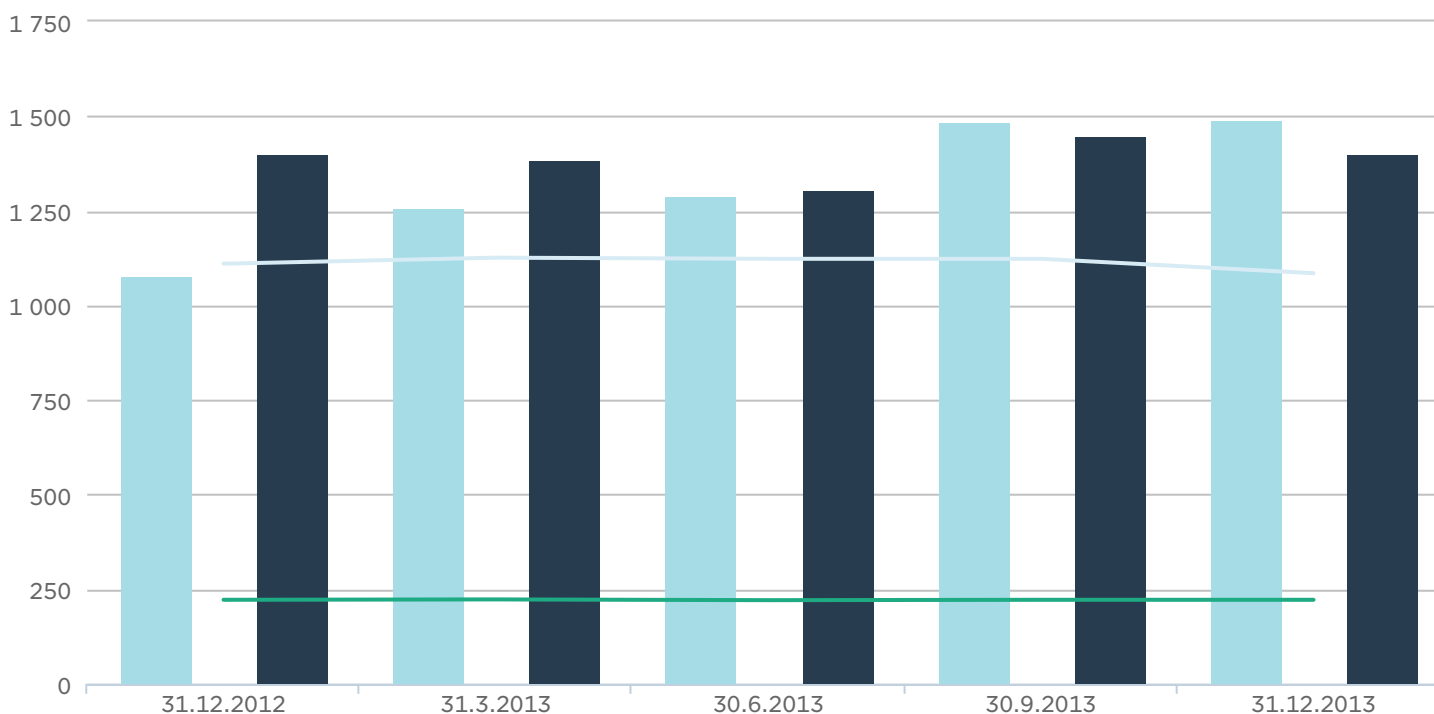
- Muokattu vakavaraisuuspääoma
- Viranomaislaskennan vakavaraisuuspääoma
- Taloudellinen pääoma
- Vähimmäismäärä viranomaislaskennan vakavaraisuuspääomalle

31.12.2012 31.3.2013 30.6.2013 30.9.2013 31.12.2013

Muokattu vakavaraisuuspääoma	3 090	3 495	3 760	4 059	3 706
Taloudellinen pääoma	1 613	1 645	1 567	1 727	1 720
Viranomaislaskennan vakavaraisuuspääoma	3 101	3 421	3 469	3 742	3 372
Vähimmäismäärä viranomaislaskennan vakavaraisuuspääomalle	859	876	838	860	849
Muokattu vakavaraisuuspääoma / taloudellinen pääoma	1,9	2,1	2,4	2,4	2,2
Viranomaislaskennan vakavaraisuuspääoma / vähimmäismäärä viranomaislaskennan vakavaraisuuspääomalle	3,6	3,9	4,1	4,4	4,0

Pääomituksen kehitys Mandatum Life, 31.12.2012-31.12.2013

Milj. €



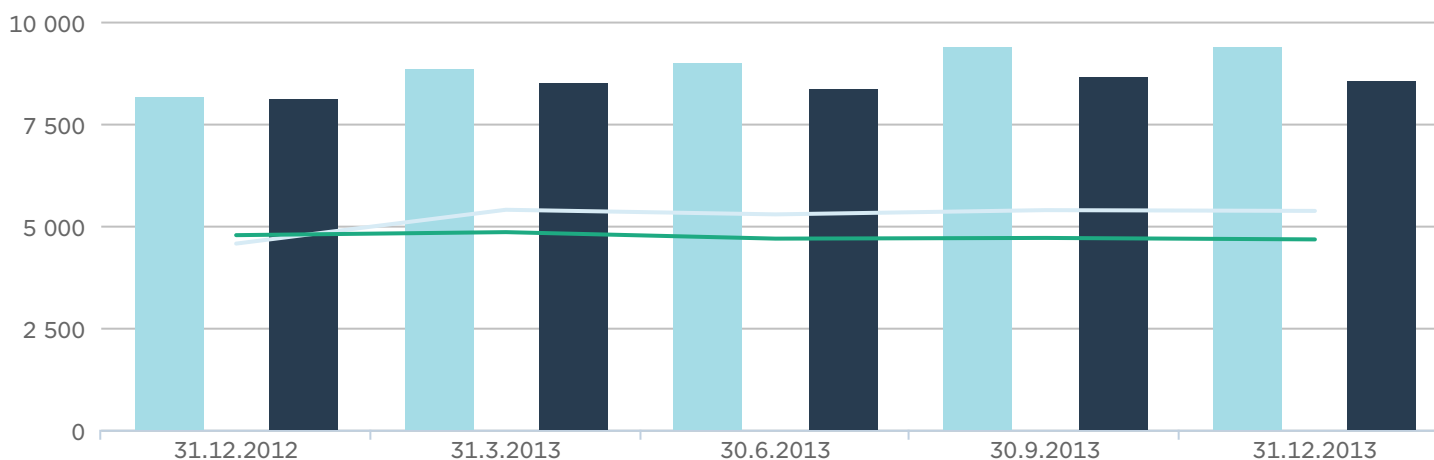
- Muokattu vakavaraisuuspääoma
- Viranomaislaskennan vakavaraisuuspääoma
- Taloudellinen pääoma
- Vähimmäismäärä viranomaislaskennan vakavaraisuuspääomalle

	31.12.2012	31.3.2013	30.6.2013	30.9.2013	31.12.2013
Muokattu vakavaraisuuspääoma	1 076	1 256	1 292	1 485	1 492
Taloudellinen pääoma	1 110	1 126	1 123	1 123	1 085
Viranomaislaskennan vakavaraisuuspääoma	1 402	1 386	1 305	1 448	1 403
Vähimmäismäärä viranomaislaskennan vakavaraisuuspääomalle	222	223	221	222	222
Muokattu vakavaraisuuspääoma / taloudellinen pääoma	1,0	1,1	1,2	1,3	1,4

Viranomaislaskennan vakavaraisuuspääoma / vähimmäismäärä viranomaislaskennan vakavaraisuuspääomalle	6,3	6,2	5,9	6,5	6,3
---	-----	-----	-----	-----	-----

Pääomituksen kehitys Sampo-konserni, 31.12.2012-31.12.2013

Milj. €



- Muokattu vakavaraisuuspääoma
- Viranomaislaskennan vakavaraisuuspääoma
- Taloudellinen pääoma
- Vähimmäismäärä viranomaislaskennan vakavaraisuuspääomalle

	31.12.2012	31.3.2013	30.6.2013	30.9.2013	31.12.2013
Muokattu vakavaraisuuspääoma	8 197	8 872	9 039	9 391	9 417
Taloudellinen pääoma	4 560	5 389	5 276	5 380	5 361
Viranomaislaskennan vakavaraisuuspääoma	8 125	8 511	8 389	8 655	8 598
Vähimmäismäärä viranomaislaskennan vakavaraisuuspääomalle	4 767	4 841	4 682	4 699	4 663
Muokattu vakavaraisuuspääoma / taloudellinen pääoma	1,8	1,6	1,7	1,7	1,8
Viranomaislaskennan vakavaraisuuspääoma / vähimmäismäärä viranomaislaskennan vakavaraisuuspääomalle	1,7	1,8	1,8	1,8	1,8

Taloudellisen pääoman laskentaan käytettäviä malleja ja oletuksia päivitetään jatkuvasti. Siten taloudellisen

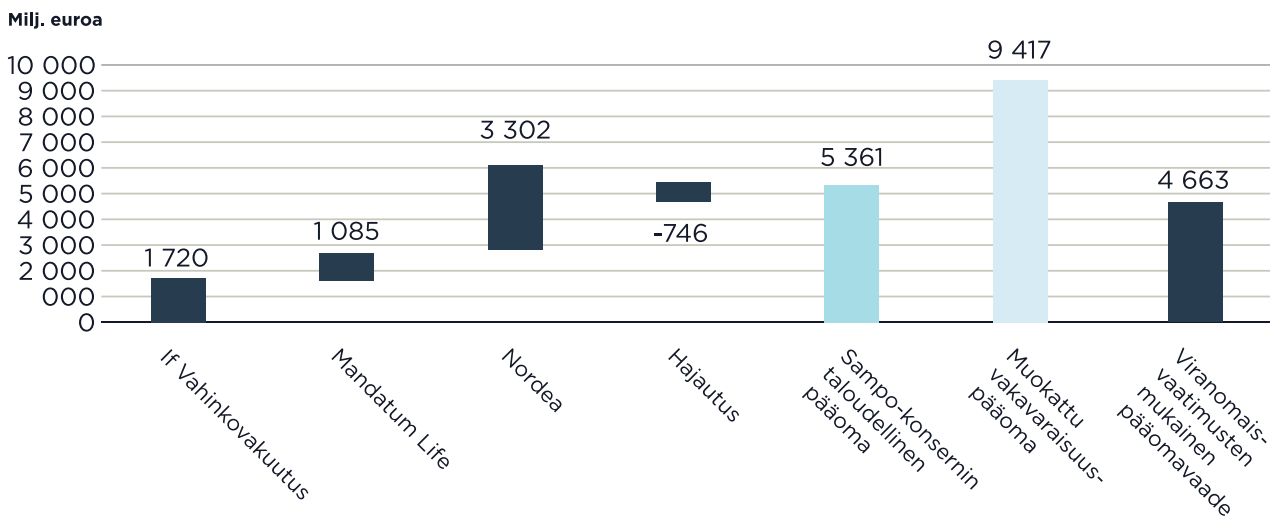
pääoman luvut eivät välttämättä ole täysin vertailukelpoisia eri vuosien välillä.

Kuva Pääomituksen jakautuminen, Sampo-konserni, 31.12.2013 esittää eri liiketoiminta-alueiden ja Nordean osuuden Sampo-konsernin taloudellisesta pääomasta ja näiden välisen hajautuksen vaikutuksen koko Sampo-konsernin taloudelliseen pääomaan. Kuvassa esitetään myös konsernitason muokattu vakavaraisuuspääoman määrä, joka jakautuu Solvenssi I -säätelyn mukaiseen pääomaan ja muihin tappioita kattaviin eriin. Sisäisessä tarkastelussa muokattua vakavaraisuuspääomaa verrataan taloudelliseen pääomaan ja Solvenssi I -säätelyn mukaista pääomaa verrataan viranomaislaskennan mukaiseen pääomavaatimukseen, kun pääomitusta tarkastellaan

viranomaisnäkökulmasta.

Sampo-konsernin taloudellisen pääoman määrä lisääntyi vuoden aikana 5 361 miljoonaan euroon vuoden 2013 loppuun mennessä (4 560 miljoonaa euroa vuonna 2012). Sampo-konsernin muokattu vakavaraisuuspääoma kasvoi vuoden aikana 9 417 miljoonaan euroon (8 197 miljoonaa euroa vuonna 2012), mikä johtui vahvasta käyvän arvon tuloksesta ja korkojen noususta. Muokattu vakavaraisuuspääoma ylitti taloudellisen pääoman 4 056 miljoonalla eurolla (3 637 miljoonaa euroa vuonna 2012) ja pääomitus sisäisin menetelmin arvioituna on vahva.

Pääomituksen jakautuminen Sampo-konserni, 31.12.2013



Viranomaislaskennan mukainen vakavaraisuuspääoma oli 8 598 miljoonaa euroa Sampo-konsernissa vuoden 2013 lopussa.

Nordea on sisällytetty Sampo-konsernin taloudellisen pääoman laskelmiin lisäämällä Sampo Oyj:n omistusosuutta vastaava osuus Nordean ilmoittamasta taloudellisen pääoman määrästä, joka on muutettu 99,5 % luottamustasoa vastaavaksi. Vuoden lopussa Nordeasta syntyvä riski muodostaa suurimman

yksittäisen osuuden Sampo-konsernin taloudellisesta pääomasta. Riskien ja liiketoiminta-alueiden väliset korrelaatiot, ja näin ollen epäsuorasti myös hajautuksen määrän, määrittää Sampo Oyj Sampo-konsernin tasolla.

Konsernitasoinen viranomaislaskennan mukainen vakavaraisuuspääoma

Sampo-konsernin vakavaraisuus raportoidaan neljännesvuosittain suomalaisille valvontaviranomaisille. Konsernin vakavaraisuus rahoitus- ja vakuutusryhmittymän vakavaraisuuden

laskemisesta annetun asetuksen mukaan laskettuna (1193/2004) on esitetty taulukossa Konsernin vakavaraisuus, 31.12.2013 ja 31.12.2012.

Konsernin vakavaraisuus 31.12.2013 ja 31.12.2012

Milj. €	31.12.2013	31.12.2012
Konsernitaseen oma pääoma	10 643	10 020
Toimialakohtaiset erät	1 274	1 285
Arvostuserot ja laskennalliset verot	445	435
Topdanmark	-130	-165
Pääomalainat	143	212
Osuus Nordean pääomasta, joka ei sisälly konsernitaseen omaan pääomaan	816	803
Aineettomat hyödykkeet ja toimialakohtaiset vähennykset	-3 319	-3 160
Liikearvo ja aineettomat hyödykkeet (vakuutusyhtiöt)	-752	-771
Liikearvo ja aineettomat hyödykkeet (Nordea)	-1 314	-1 314
Tasoitusbäärä (Suomi)	-317	-309
Muut	-13	-11
Suunniteltu voitonjako kuluvalta tilikaudelta	-924	-756
Konsernin vakavaraisuuspääoma, yhteensä	8 598	8 145
Viranomaisten vaatima vähimmäismäärä, yhteensä	4 663	4 767
Konsernin vakavaraisuus	3 935	3 379
Konsernin vakavaraisuussuhde	184 %	170 %
<small>(vakavaraisuuspääoma / viranomaisten vaatima vähimmäismäärä %)</small>		

Työsuhde-etuksia koskevan muutetun tilinpäätösstandardin IAS 19:n käyttöönnoton vuoksi vertailulukuiina käytettävät vuoden 2012 luvut on laskettu uudelleen ja ne eroavat aiemmin julkistetuista luvuista.

Vuoden 2013 lopussa Sampo-konsernin viranomaislaskennan mukainen vakavaraisuusasema oli

vahva. Konsernin vakavaraisuussuhde oli 184 prosenttia (170 prosenttia 2012).