

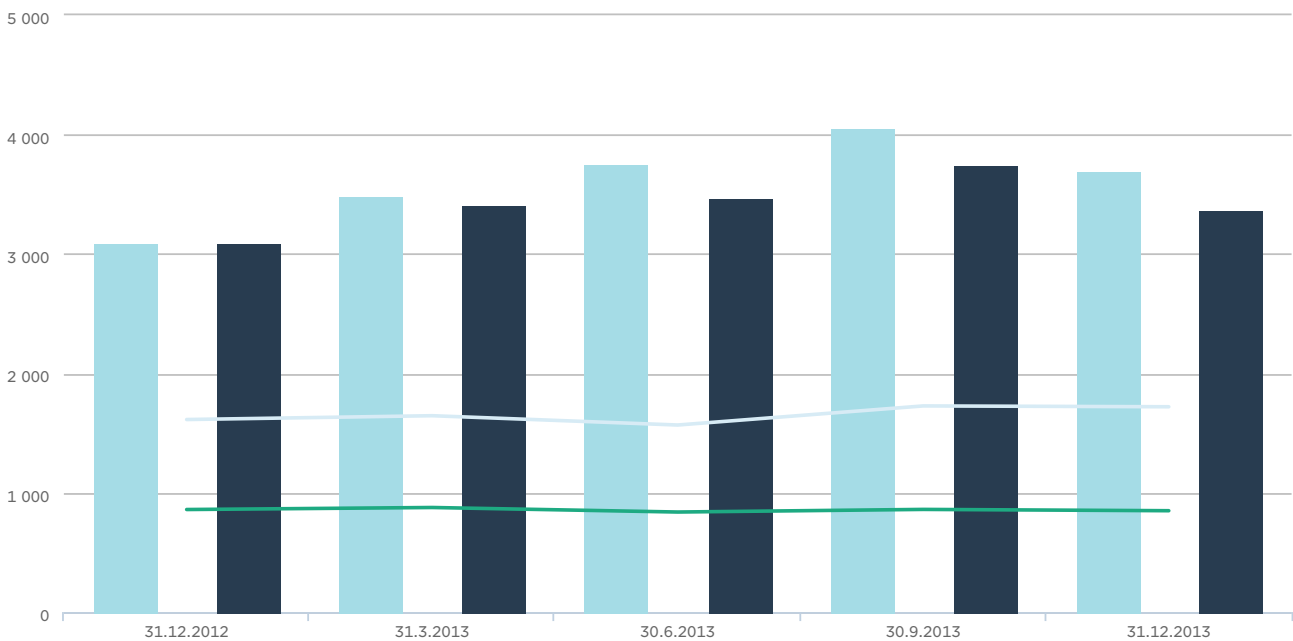
# Pääomitus konsernitasolla

Sampo-konsernin tytäryhtiöiden muokattu vakavaraisuuspääoma kasvoi vuoden aikana johtuen positiivisesta käyvän arvon tuloksesta ja korkotason noususta. Kasvua pienensivät maksetut osingot. Tytäryhtiöiden riskipositioiden muutokset ja täten taloudellisten pääomien muutokset olivat maltillisia. Konsernitasolla Nordean ja Sampo Oyj:n luvut otetaan myös huomioon muokattua vakavaraisuuspääomaa ja taloudellista pääomaa laskettaessa. Konsernitasolla

muokatun vakavaraisuuspääoman määrä kasvoi enemmän kuin taloudellisen pääoman määrä, joten pääomituksen katsotaan olevan vahvempi kuin vuosi sitten. Sampo-konsernin pääomituksen kehitys sisäisestä ja viranomaisnäkökulmasta vuoden 2013 aikana on esitetty kuvassa Pääomituksen kehitys, If Vahinkovakuutus, Mandatum Life ja Sampo-konserni, 31.12.2012–31.12.2013.

## Pääomituksen kehitys If Vahinkovakuutus, 31.12.2012–31.12.2013

Milj. €



- Muokattu vakavaraisuuspääoma
- Viranomaislaskennan vakavaraisuuspääoma
- Taloudellinen pääoma
- Vähimmäismäärä viranomaislaskennan vakavaraisuuspääomalle

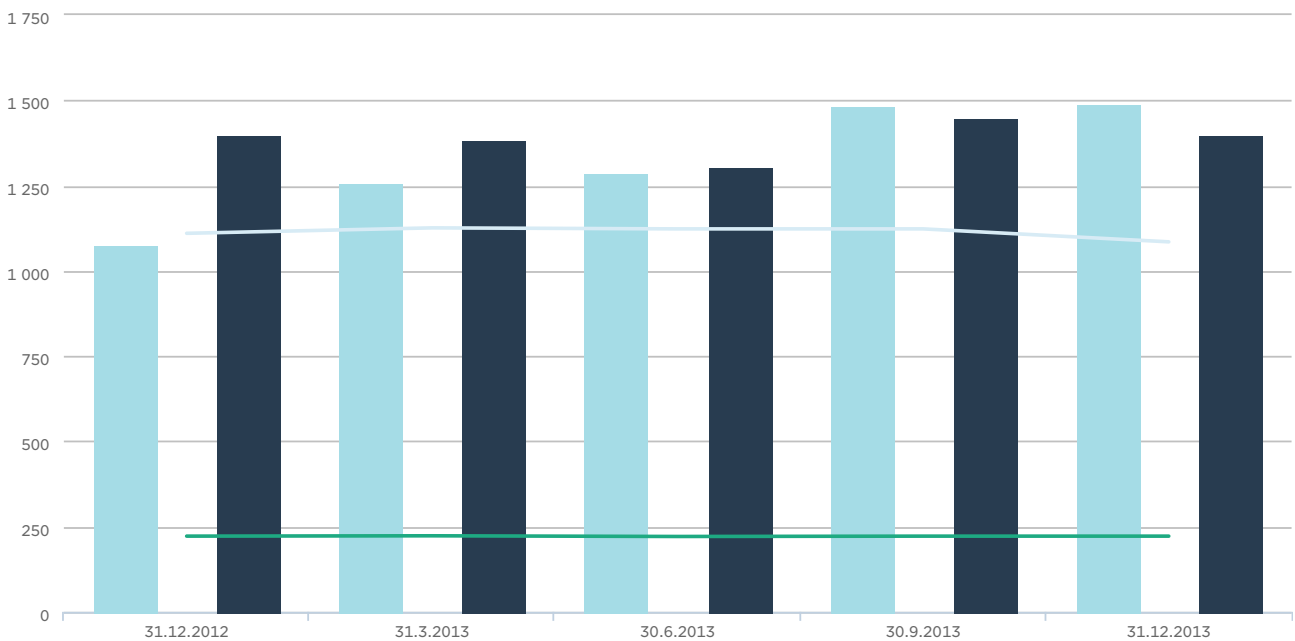
	31.12.2012	31.3.2013	30.6.2013	30.9.2013	31.12.2013
Muokattu vakavaraisuuspääoma	3 090	3 495	3 760	4 059	3 706
Taloudellinen pääoma	1 613	1 645	1 567	1 727	1 720
Viranomaislaskennan vakavaraisuuspääoma	3 101	3 421	3 469	3 742	3 372

Vähimmäismäärä viranomaislaskennan vakavaraisuuspääomalle	859	876	838	860	849
Muokattu vakavaraisuuspääoma / taloudellinen pääoma	1,9	2,1	2,4	2,4	2,2
Viranomaislaskennan vakavaraisuuspääoma / vähimmäismäärä viranomaislaskennan vakavaraisuuspääomalle	3,6	3,9	4,1	4,4	4,0

### Pääomituksen kehitys

Mandatum Life, 31.12.2012–31.12.2013

Milj. €



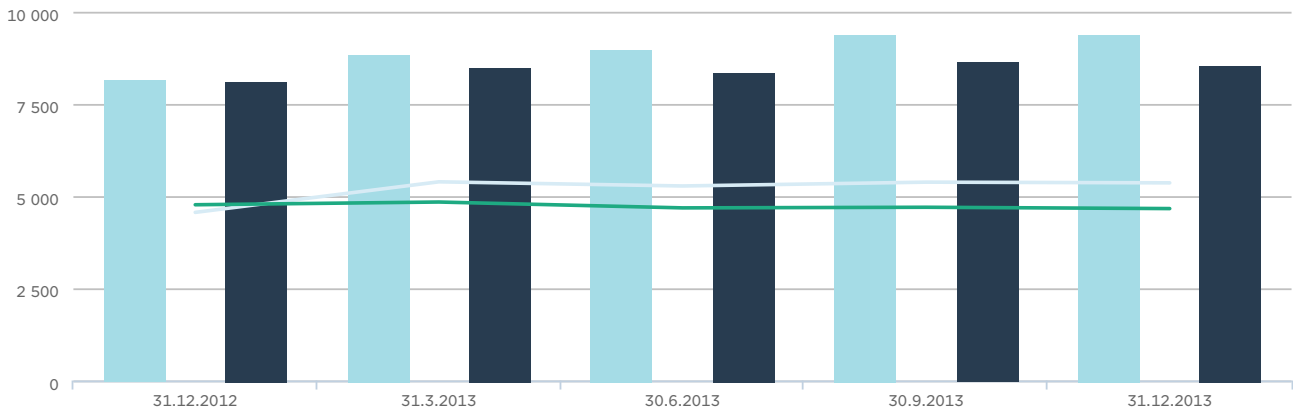
- Muokattu vakavaraisuuspääoma
- Viranomaislaskennan vakavaraisuuspääoma
- Taloudellinen pääoma
- Vähimmäismäärä viranomaislaskennan vakavaraisuuspääomalle

	31.12.2012	31.3.2013	30.6.2013	30.9.2013	31.12.2013
Muokattu vakavaraisuuspääoma	1 076	1 256	1 292	1 485	1 492
Taloudellinen pääoma	1 110	1 126	1 123	1 123	1 085
Viranomaislaskennan vakavaraisuuspääoma	1 402	1 386	1 305	1 448	1 403
Vähimmäismäärä viranomaislaskennan vakavaraisuuspääomalle	222	223	221	222	222
Muokattu vakavaraisuuspääoma / taloudellinen pääoma	1,0	1,1	1,2	1,3	1,4
Viranomaislaskennan vakavaraisuuspääoma / vähimmäismäärä viranomaislaskennan vakavaraisuuspääomalle	6,3	6,2	5,9	6,5	6,3

## Pääomituksen kehitys

### Sampo-konserni, 31.12.2012-31.12.2013

Milj. €



- Muokattu vakavaraisuuspääoma
- Viranomaislaskennan vakavaraisuuspääoma
- Taloudellinen pääoma
- Vähimmäismäärä viranomaislaskennan vakavaraisuuspääomalle

	31.12.2012	31.3.2013	30.6.2013	30.9.2013	31.12.2013
Muokattu vakavaraisuuspääoma	8 197	8 872	9 039	9 391	9 417
Taloudellinen pääoma	4 560	5 389	5 276	5 380	5 361
Viranomaislaskennan vakavaraisuuspääoma	8 125	8 511	8 389	8 655	8 598
Vähimmäismäärä viranomaislaskennan vakavaraisuuspääomalle	4 767	4 841	4 682	4 699	4 663
Muokattu vakavaraisuuspääoma / taloudellinen pääoma	1,8	1,6	1,7	1,7	1,8
Viranomaislaskennan vakavaraisuuspääoma / vähimmäismäärä viranomaislaskennan vakavaraisuuspääomalle	1,7	1,8	1,8	1,8	1,8

Taloudellisen pääoman laskentaan käytettäviä malleja ja oletuksia päivitetään jatkuvasti. Siten taloudellisen pääoman luvut eivät välttämättä ole täysin vertailukelpoisia eri vuosien välillä.

Kuva Pääomituksen jakautuminen, Sampo-konserni, 31.12.2013 esittää eri liiketoiminta-alueiden ja Nordean osuuden Sampo-konsernin taloudellisesta pääomasta ja näiden välisen hajautuksen vaikutuksen

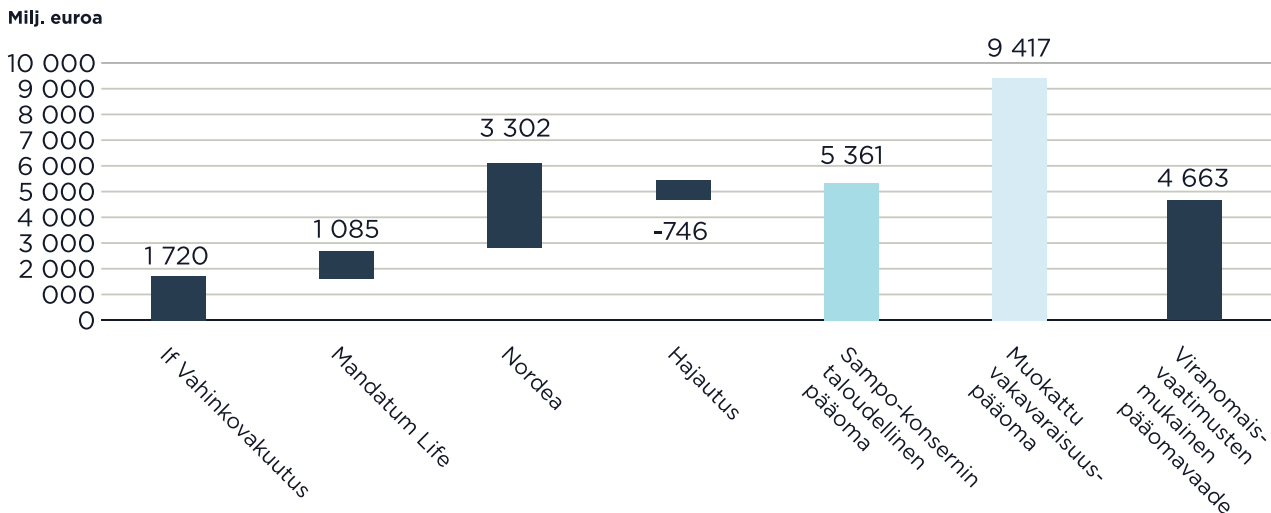
koko Sampo-konsernin taloudelliseen pääomaan. Kuvassa esitetään myös konsernitason muokattun vakavaraisuuspääoman määrä, joka jakautuu Solvenssi I -sääntelyn mukaiseen pääomaan ja muihin tappioita kattaviin eriin. Sisäisessä tarkastelussa muokattua vakavaraisuuspääomaa verrataan taloudelliseen pääomaan ja Solvenssi I -sääntelyn mukaista pääomaa verrataan viranomaislaskennan mukaiseen

pääomavaatimukseen, kun pääomitusta tarkastellaan viranomaisnäkökulmasta.

Sampo-konsernin taloudellisen pääoman määrä lisääntyi vuoden aikana 5 361 miljoonaa euroon vuoden 2013 loppuun mennessä (4 560 miljoonaa euroa vuonna 2012). Sampo-konsernin muokattu vakavaraisuuspääoma kasvoi vuoden aikana 9 417

miljoonaa euroon (8 197 miljoonaa euroa vuonna 2012), mikä johtui vahvasta käyvän arvon tuloksesta ja korkojen noususta. Muokattu vakavaraisuuspääoma ylitti taloudellisen pääoman 4 056 miljoonalla eurolla (3 637 miljoonaa euroa vuonna 2012) ja pääomitus sisäisin menetelmin arvioituna on vahva.

### Pääomituksen jakautuminen Sampo-konserni, 31.12.2013



Viranomaislaskennan mukainen vakavaraisuuspääoma oli 8 598 miljoonaa euroa Sampo-konsernissa vuoden 2013 lopussa.

Nordea on sisällytetty Sampo-konsernin taloudellisen pääoman laskelmiin lisäämällä Sampo Oyj:n omistusosuutta vastaava osuus Nordean ilmoittamasta taloudellisen pääoman määrästä, joka on muutettu 99,5 % luottamustasoa vastaavaksi. Vuoden lopussa Nordeasta syntyvä riski muodostaa suurimman

yksittäisen osuuden Sampo-konsernin taloudellisesta pääomasta. Riskien ja liiketoiminta-alueiden väliset korrelaatiot, ja näin ollen epäsuorasti myös hajautuksen määrän, määrittää Sampo Oyj Sampo-konsernin tasolla.

## Konsernitasoinen viranomaislaskennan mukainen vakavaraisuuspääoma

Sampo-konsernin vakavaraisuus raportoidaan neljännesvuosittain suomalaisille valvontaviranomaisille. Konsernin vakavaraisuus rahoitus- ja vakuutusryhmittymän vakavaraisuuden laskemisesta annetun asetuksen mukaan laskettuna

(1193/2004) on esitetty taulukossa Konsernin vakavaraisuus, 31.12.2013 ja 31.12.2012.

## Konsernin vakavaraisuus 31.12.2013 ja 31.12.2012

Milj. €	31.12.2013	31.12.2012
<b>Konsernitaseen oma pääoma</b>	<b>10 643</b>	<b>10 020</b>
<b>Toimialakohtaiset erät</b>	<b>1 274</b>	<b>1 285</b>
Arvostuserot ja laskennalliset verot	445	435
Topdanmark	-130	-165
Pääomalainat	143	212
Osuus Nordean pääomasta, joka ei sisälly konsernitaseen omaan pääomaan	816	803
<b>Aineettomat hyödykkeet ja toimialakohtaiset vähennykset</b>	<b>-3 319</b>	<b>-3 160</b>
Liikearvo ja aineettomat hyödykkeet (vakuutusyhtiöt)	-752	-771
Liikearvo ja aineettomat hyödykkeet (Nordea)	-1 314	-1 314
Tasoitusbäärä (Suomi)	-317	-309
Muut	-13	-11
Suunniteltu voitonjako kuluvalta tilikaudelta	-924	-756
<b>Konsernin vakavaraisuuspääoma, yhteensä</b>	<b>8 598</b>	<b>8 145</b>
<b>Viranomaisten vaatima vähimmäismäärä, yhteensä</b>	<b>4 663</b>	<b>4 767</b>
<b>Konsernin vakavaraisuus</b>	<b>3 935</b>	<b>3 379</b>
<b>Konsernin vakaravaisuussuhde</b>	<b>184 %</b>	<b>170 %</b>
<small>(vakavaraisuuspääoma / viranomaisten vaatima vähimmäismäärä %)</small>		

Työsuhde-etuksia koskevan muutetun tilinpäätösstandardin IAS 19:n käyttöönnoton vuoksi vertailulukuina käytettävät vuoden 2012 luvut on laskettu uudelleen ja ne eroavat aiemmin julkistetuista luvuista.

Vuoden 2013 lopussa Sampo-konsernin viranomaislaskennan mukainen vakavaraisuusasema oli

vahva. Konsernin vakavaraisuussuhde oli 184 prosenttia (170 prosenttia 2012).